



กรมอุทยานแห่งชาติ สัตว์ป่า และพันธุ์พืช
Department of National Parks, Wildlife and Plant Conservation

ผู้บริหารกรมอุทยานแห่งชาติ สัตว์ป่า และพันธุ์พืช



นายอรรถพล เจริญชันษา
อธิบดีกรมอุทยานแห่งชาติ สัตว์ป่า และพันธุ์พืช



นายณรินทร์ ประทวนชัย
รองอธิบดีกรมอุทยานแห่งชาติ สัตว์ป่า และพันธุ์พืช



นายวีระ ชุนไชยรักษ์
รองอธิบดีกรมอุทยานแห่งชาติ สัตว์ป่า และพันธุ์พืช



นายชิตชนก สุขมงคล
รองอธิบดีกรมอุทยานแห่งชาติ สัตว์ป่า และพันธุ์พืช

วิสัยทัศน์

คุ้มครอง ป่าชุมชน ป่าอนุรักษ์ให้มีความสมบูรณ์ เพื่ออำนวยประโยชน์ร่วมกันอย่างยั่งยืน

พันธกิจ

1. อนุรักษ์ คุ้มครอง และฟื้นฟูทรัพยากรป่าไม้และสัตว์ป่า
2. วิจัย พัฒนา และให้บริการด้านวิชาการ
3. บริหารจัดการทรัพยากรป่าไม้และสัตว์ป่า โดยการมีส่วนร่วมบนพื้นฐานเทคโนโลยีที่เหมาะสม
4. ส่งเสริมการใช้ประโยชน์จากทรัพยากรธรรมชาติอย่างสมดุลและยั่งยืน

ประเภทรายจ่าย	พ.ร.บ. 2568	ปี 2569 (ร่าง พ.ร.บ.)	เพิ่ม/ลด จากปี 2568	
			งบประมาณ	ร้อยละ
งบบุคลากร	5,010.2193	4,885.3909	- 124.8284	- 2.49%
งบดำเนินงาน	3,479.6312	3,478.8871	- 0.7441	- 0.02%
งบลงทุน	2,331.8500	2,433.5077	101.6577	4.36%
งบเงินอุดหนุน	103.5458	107.4147	3.8689	3.74%
งบรายจ่ายอื่น	419.4234	855.6855	436.2621	104.01%
รวม	11,344.6697	11,760.8859	416.2162	3.67%
รายจ่ายประจำ	8,396.1954	8,271.6755	- 124.5199	- 1.48%
รายจ่ายลงทุน	2,948.4743	3,489.2104	540.7361	18.34%

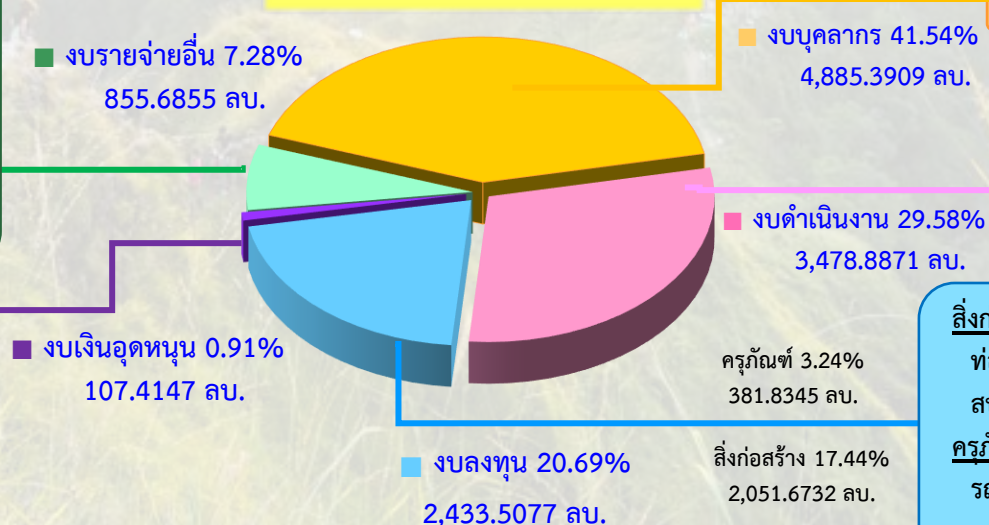
ลักษณะรายจ่าย	งบประมาณ
รายจ่ายบุคลากร	5,061.0888
รายจ่ายรักษางานเดิม (พื้นฐาน)	2,117.9988
รายจ่ายงานยุทธศาสตร์	4,466.6879
รายจ่ายงานบูรณาการ	115.1104
รวมทั้งสิ้น	11,760.8859

นำเงินนอกงบประมาณ (เงินอุทยานแห่งชาติ)
มาสมทบงบประมาณ ปี 2569 จำนวน 853.3090 ล้านบาท

- ส่งเสริมความร่วมมือในการแก้ไขปัญหาไฟป่าและหมอกควัน
- ค่าบำรุงรักษาต้นไม้ขนาดใหญ่ในสถานที่สำคัญ
- จุดเฝ้าระวังป้องกันไฟป่า 3,895 จุด
- จัดทำรายงานการประเมินสิ่งแวดล้อมระดับยุทธศาสตร์ (SEA) แหล่งมรดกโลกกลุ่มป่าดงพญาเย็น - เขาใหญ่
- ค่าใช้จ่ายชุดเคลื่อนที่เร็วผลักดันช้างป่าฯ 50 ชุด
- ค่าใช้จ่ายชุดเพิ่มประสิทธิภาพชุดเฝ้าระวังผลักดันช้างป่า (ชุดที่ 1) 80 ชุด
- ค่าใช้จ่ายชุดเพิ่มประสิทธิภาพชุดเฝ้าระวังผลักดันช้างป่า (ชุดที่ 2) 15 ชุด

- ค่าบำรุงสมาชิกตามพันธกรณีระหว่างประเทศ
- อุดหนุนการส่งเสริมและสนับสนุนการมีส่วนร่วม
 - * เครือข่ายอาสาสมัครพิทักษ์อุทยานแห่งชาติ สัตว์ป่า และพันธุ์พืช (อส.อส.) 1,690 หมู่บ้าน/เครือข่าย
 - * เครือข่าย รสทป. 30 หมู่บ้าน
 - * เครือข่ายเฝ้าระวังช้างป่าฯ 300 เครือข่าย

จำแนกตามประเภทรายจ่าย



เงินเดือน ข้าราชการ 3,476 อัตรา ลูกจ้างประจำ 722 อัตรา
และค่าตอบแทนพนักงานราชการ 14,381 อัตรา

- ค่าใช้จ่ายตามสิทธิฯ ของข้าราชการ ลูกจ้างประจำ และพนักงานราชการ
- ค่าใช้จ่ายในการดำเนินการตามภารกิจในการบริหารจัดการพื้นที่ป่าอนุรักษ์ เช่น ค่าอาหารสัตว์ป่า 53 ลบ. ค่าทำหมันลิง 5,000 ตัว ค่าจ้างเหมาพนักงาน เป็นต้น

สิ่งก่อสร้าง เช่น ปลูกป่า บำรุงป่า สร้างฝาย แนวกันไฟ พัฒนาแหล่งท่องเที่ยวในพื้นที่ป่าอนุรักษ์ อาคารที่ทำการสำนักงาน (สบอ.5 สบอ. 12) ศูนย์ช่วยเหลือสัตว์ป่า จ.แพร่ เป็นต้น
ครุภัณฑ์ เช่น ชุดเครื่องมือรับสัญญาณดาวเทียม GPS ระบบ GNSS รถกระบะตรวจการณ์ รถบรรทุก (ดีเซล) รถเคลื่อนย้ายสัตว์ป่าอากาศยานไร้คนขับชนิดได้สูงสุดไม่ต่ำกว่า 70 กก. เป็นต้น

ในปีงบประมาณ พ.ศ. 2568 มีการปรับลดงบประมาณในคณะกรรมการธิการ รวมทั้งสิ้น 10.7610 ล้านบาท

- | | |
|--|----------------------|
| 1. คณะอนุกรรมการครุภัณฑ์ ICT รัฐวิสาหกิจ และทุนหมุนเวียน | จำนวน 0.7610 ล้านบาท |
| 2. คณะอนุกรรมการที่ดิน สิ่งก่อสร้าง และรัฐวิสาหกิจ | จำนวน 8.0000 ล้านบาท |
| 3. คณะอนุกรรมการแผนงานบูรณาการ 2 | จำนวน 2.0000 ล้านบาท |

หน่วย : ล้านบาท

แผนงาน	งบประมาณ ที่ตั้งไว้	ปรับลด	คงเหลือ
รวมทั้งสิ้น	11,355.4307	10.7610	11,344.6697
1. แผนงานบุคลากรภาครัฐ	5,184.7222	-	5,184.7222
2. แผนงานพื้นฐานด้านการสร้างการเติบโตบนคุณภาพชีวิตที่เป็นมิตรต่อสิ่งแวดล้อม	2,760.0328	0.7610	2,759.2718
งบลงทุน	918.0207	0.7610	917.2597
3. แผนงานยุทธศาสตร์เพื่อสนับสนุนด้านการสร้างความสามารถในการแข่งขัน	286.1836	8.0000	278.1836
งบลงทุน	149.5063	8.0000	141.5063
4. แผนงานยุทธศาสตร์การบริหารจัดการที่ดินและทรัพยากรดิน	390.8755	-	390.8755
5. แผนงานยุทธศาสตร์สร้างการเติบโตอย่างยั่งยืน อนุรักษ์ ป่าไม้ และป้องกันการทำลายทรัพยากรธรรมชาติ	2,482.0009	-	2,482.0009
6. แผนงานยุทธศาสตร์จัดการผลกระทบจากการเปลี่ยนแปลงสภาวะภูมิอากาศ	14.6260	-	14.6260
7. แผนงานบูรณาการสร้างรายได้จากการท่องเที่ยว	32.9531	-	32.9531
8. แผนงานบูรณาการบริหารจัดการทรัพยากรน้ำ	164.9088	2.0000	162.9088
งบลงทุน	108.9088	1.8240	107.0848
งบรายจ่ายอื่น	56.0000	0.1760	55.8240
9. แผนงานบูรณาการดิจิทัล	0.4568	-	0.4568
10. แผนงานบูรณาการต่อต้านการทุจริตและประพฤติมิชอบ	38.6710	-	38.6710

การปรับลด

งบประมาณ

ในชั้นกรรมการ

ของสภาผู้แทนราษฎร



แผนงาน	งบรายจ่าย					
ผลผลิต / โครงการ	รวมทั้งสิ้น	งบบุคลากร	งบดำเนินงาน	งบลงทุน	งบเงินอุดหนุน	งบรายจ่ายอื่น
รวมทั้งสิ้น	11,760.8859	4,885.3909	3,478.8871	2,433.5077	107.4147	855.6855
1. แผนงานบุคลากรภาครัฐ	5,061.0888	4,885.3909	175.6979	-	-	-
2. แผนงานพื้นฐานด้านการสร้างการเติบโตบนคุณภาพชีวิตที่เป็นมิตรต่อสิ่งแวดล้อม	2,117.9988	-	1,306.6441	773.1427	5.7367	32.4753
ผลผลิตที่ 1 : พื้นที่ป่าอนุรักษ์ที่ได้รับการบริหารจัดการ	2,082.2797	-	1,273.8313	770.2364	5.7367	32.4753
ผลผลิตที่ 2 : ฐานข้อมูลพื้นที่ป่าอนุรักษ์	35.7191	-	32.8128	2.9063	-	-
3. แผนงานยุทธศาสตร์เพื่อสนับสนุนด้านการสร้างความสามารถในการแข่งขัน	191.9728	-	135.7910	56.1818	-	-
โครงการพัฒนาแหล่งท่องเที่ยวเชิงธรรมชาติในพื้นที่ป่าอนุรักษ์	191.9728	-	135.7910	56.1818	-	-
4. แผนงานยุทธศาสตร์เสริมสร้างพลังทางสังคม	49.1347	-	0.2272	48.9075	-	-
โครงการพัฒนาพื้นที่สูงอย่างยั่งยืน	49.1347	-	0.2272	48.9075	-	-
5. แผนงานยุทธศาสตร์การบริหารจัดการที่ดินและทรัพยากรดิน	452.0851	-	101.4737	350.6114	-	-
โครงการปรับปรุงแผนที่ ตรวจสอบ และแก้ไขปัญหาที่ดินในพื้นที่ป่าอนุรักษ์	452.0851	-	101.4737	350.6114	-	-
6. แผนงานยุทธศาสตร์สร้างการเติบโตอย่างยั่งยืน อนุรักษ์ ป่า และป้องกันการทำลายทรัพยากรธรรมชาติ	3,747.5651	-	1,743.8526	1,112.5743	101.6780	789.4602
โครงการรักษาความมั่นคงของฐานทรัพยากรธรรมชาติ	1,549.6865	-	843.0282	618.9803	86.6780	1.0000
โครงการจัดการพื้นที่คุ้มครองที่มีความสำคัญระดับนานาชาติตามพันธกรณีระหว่างประเทศด้านสิ่งแวดล้อม	12.1481	-	8.6491	-	-	3.4990
โครงการบริหารจัดการทรัพยากรสัตว์ป่า	550.1410	-	90.3222	125.3306	15.0000	319.4882
โครงการแก้ไขปัญหาไฟป่าและหมอกควัน	1,037.5139	-	401.3874	170.6535	-	465.4730
โครงการป้องกันรักษาทรัพยากรป่าไม้	598.0756	-	400.4657	197.6099	-	-
7. แผนงานยุทธศาสตร์จัดการผลกระทบจากการเปลี่ยนแปลงสถานะภูมิอากาศ	25.9302	-	13.6901	12.2401	-	-
โครงการเสริมสร้างชุมชนต้นแบบสังคมคาร์บอนต่ำ การสร้างป่าเชิงนิเวศ และการจัดทำฐานข้อมูลการกักเก็บคาร์บอนของกิจกรรมที่เกี่ยวข้องกับป่าอนุรักษ์	25.9302	-	13.6901	12.2401	-	-
8. แผนงานบูรณาการสร้างรายได้จากการท่องเที่ยว	7.6935	-	-	7.6935	-	-
โครงการพัฒนาการท่องเที่ยวอย่างยั่งยืน	7.6935	-	-	7.6935	-	-
9. แผนงานบูรณาการบริหารจัดการทรัพยากรน้ำ	98.2502	-	-	64.5002	-	33.7500
โครงการฟื้นฟูพื้นที่ป่าอนุรักษ์ (ลุ่มน้ำ) ระยะที่ 1	64.5002	-	-	64.5002	-	-
โครงการประเมินสิ่งแวดล้อมระดับยุทธศาสตร์ (SEA) สำหรับแผนการจัดการแหล่งมรดกโลก กลุ่มป่าดงพญาเย็น - เขาใหญ่	33.7500	-	-	-	-	33.7500
10. แผนงานบูรณาการรัฐบาลดิจิทัล	9.1667	-	1.5105	7.6562	-	-
โครงการฝึกอบรมเพื่อเพิ่มขีดความสามารถบุคลากรภาครัฐให้พร้อมรองรับการเป็นรัฐบาลดิจิทัล (Digital Skills)	0.3225	-	0.3225	-	-	-
โครงการจัดหาระบบคลาวด์เพื่อการบริหารจัดการทรัพยากรป่าไม้และสัตว์ป่า	8.8442	-	1.1880	7.6562	-	-

ภาพรวม
แผนงาน
ผลผลิต/
โครงการ
จำแนกตาม
งบรายจ่าย



โครงการที่สำคัญ ๆ ที่ดำเนินการในปีงบประมาณ 2569

1. โครงการบริหารจัดการทรัพยากรสัตว์ป่า 550.1410 ล้านบาท

พัฒนาการจัดการสัตว์ป่าทั้งระบบ
แก้ปัญหาความขัดแย้งระหว่างคนกับสัตว์ป่าอย่างเป็นรูปธรรม
โดยดำเนินการ เช่น

- ส่งเสริมเครือข่ายเฝ้าระวังช้างป่า 300 เครือข่าย
- รั้วป้องกันช้างป่า 27 กิโลเมตร
- ปรับปรุงแหล่งอาหารสัตว์ป่า 4,060 ไร่
- ศูนย์ปรับพฤติกรรมช้างป่าแบบคอกเดี่ยว 1 คอก
- ค่าใช้จ่ายชุดเคลื่อนที่เร็วผลักดันช้างป่าและสัตว์ป่าฯ 50 ชุด
- ชุดเพิ่มประสิทธิภาพชุดเฝ้าระวังผลักดันช้างป่า (ชุดที่ 1) 80 ชุด
- ชุดเพิ่มประสิทธิภาพชุดเฝ้าระวังผลักดันช้างป่า (ชุดที่ 2) 15 ชุด
- ค่าใช้จ่ายสำรวจออกแบบและศึกษาความเหมาะสม วางผัง
และประมาณการก่อสร้างบริหารจัดการลิง เพื่อแก้ไขปัญหาลิงฯ
- ทำหมันลิง 5,000 ตัว
- ค่าอาหารสัตว์ป่า 53.0000 ล้านบาท



2. โครงการแก้ไขปัญหาไฟป่าและหมอกควัน 1,037.5139 ล้านบาท

ลดพื้นที่เสียหายอันเนื่องมาจากไฟป่าให้เหลือน้อยที่สุด
และเสริมสร้างความร่วมมือเพื่อการแก้ไขปัญหาไฟป่า
และหมอกควัน โดยดำเนินการ เช่น

- จัดทำแนวกันไฟ 33,200 กิโลเมตร
- จุดเฝ้าระวังป้องกันไฟป่า 3,895 จุด
- อากาศยานไร้คนขับพร้อมชุดควบคุมภาคพื้นดินสามารถ
ขนของได้สูงสุดไม่ต่ำกว่า 70 กิโลกรัม 15 เครื่อง
- รถดับเพลิงแบบปั๊มถังน้ำขนาดความจุไม่น้อยกว่า 700 ลิตร 5 คัน
- รถบรรทุกน้ำดับเพลิงเอนกประสงค์ ขนาดความจุไม่น้อยกว่า
4,000 ลิตร 4 คัน
- ครุภัณฑ์ประจำหน่วยดับไฟป่าเคลื่อนที่ 5 ชุด



3. โครงการปรับปรุงแผนที่ ตรวจสอบ และแก้ไขปัญหาที่ดิน ในพื้นที่ป่าอนุรักษ์ 452.0851 ล้านบาท

ปรับปรุงข้อมูลและจัดทำแนวเขตพื้นที่ป่าอนุรักษ์แผนที่มาตรฐานเดียวกันกับ
หน่วยงานอื่น แก้ไขปัญหาที่ดินของราษฎรในเขตป่าอนุรักษ์ ตรวจสอบแปลง
ที่ดินที่ถือครองหนังสือแสดงสิทธิในเขตพื้นที่ป่าอนุรักษ์ โดยดำเนินการ เช่น

- สำรวจจริงวัดตรวจสอบแนวเขตป่าอนุรักษ์ที่ผ่านความเห็นชอบ
ตามมติคณะรัฐมนตรี (OneMap) 4,000 กิโลเมตร
- เขตบริหารเพื่อการอนุรักษ์มีการรังวัดและฝังหลักเขต
โดยรอบเขตพื้นที่อยู่อาศัยและทำกินในเขตป่าอนุรักษ์
10,730 กิโลเมตร
- จัดทำแผนที่มาตราส่วน 1:4,000 เพื่อเพิ่มพื้นที่ป่าอนุรักษ์
4,000 ไร่
- จำแนกวิเคราะห์แปลงที่ดินหนังสือแสดงสิทธิที่ดิน 300 แปลง



โครงการที่สำคัญ ๆ ที่ดำเนินการในปีงบประมาณ 2569

4. โครงการป้องกันรักษาทรัพยากรป่าไม้ 598.0756 ล้านบาท

เพื่อป้องกันการบุกรุกทำลายทรัพยากรป่าไม้และสัตว์ป่า
ในพื้นที่ป่าอนุรักษ์ โดยดำเนินการ เช่น

- จัดหาเครื่องมือช่วยในการปฏิบัติงานให้มีประสิทธิภาพ เช่น ครุภัณฑ์ประจำชุดสายตรวจพิทักษ์ป่า 18 ชุด ครุภัณฑ์ประจำชุดปฏิบัติการพิเศษพิทักษ์ 8 ชุด ครุภัณฑ์ประจำหน่วยพิทักษ์ 3 ชุด
- ก่อสร้างอาคารที่ทำการหน่วยพิทักษ์ฯ เพื่อทดแทนของเดิม 3 แห่ง
- ค่าก่อสร้างอาคารที่ทำการอุทยานแห่งชาติ พร้อมอาคารประกอบเพื่อทดแทนของเดิม 2 แห่ง
- ค่าก่อสร้างโรงเก็บไม้ของกลางพร้อมอุปกรณ์ประกอบ 2 แห่ง



5. โครงการพัฒนาแหล่งท่องเที่ยวเชิงธรรมชาติ ในพื้นที่ป่าอนุรักษ์ 199.6663 ล้านบาท

พัฒนาโครงสร้างพื้นฐานในอุทยานแห่งชาติ วนอุทยาน สวนพฤกษศาสตร์ และสวนรุกขชาติ เพื่อรองรับการท่องเที่ยวและนันทนาการ เพื่อกระตุ้นเศรษฐกิจการท่องเที่ยวและบริการของจังหวัดและเพิ่มจำนวนการท่องเที่ยวและรายได้จากการท่องเที่ยว

โดยดำเนินการพัฒนาแหล่งท่องเที่ยว 46 แห่ง ในพื้นที่อุทยานแห่งชาติ 22 แห่ง และวนอุทยาน 6 แห่ง สวนพฤกษศาสตร์ 8 แห่ง สวนรุกขชาติ 10 แห่ง



6. โครงการอนุรักษ์ทรัพยากรป่าไม้และฟื้นฟูพื้นที่ป่าอนุรักษ์ ที่เสื่อมโทรม 1,647.9367 ล้านบาท

ฟื้นฟูพื้นที่ป่าอนุรักษ์ที่เสื่อมโทรมคืนความอุดมสมบูรณ์ สร้างความรู้ความเข้าใจแก่ประชาชนสนับสนุนและส่งเสริมให้เกิดการมีส่วนร่วม ในการบริหารจัดการทรัพยากรป่าไม้และสัตว์ป่า โดยดำเนินการ เช่น

- ฟื้นฟูพื้นที่ป่าอนุรักษ์ที่เสื่อมโทรม 5,330 ไร่
- ปลูกหญ้าแฝกเพื่ออนุรักษ์ดินและน้ำ 22,290,000 กล้า
- สร้างฝายต้นน้ำ 5,068 แห่ง
- เพาะชำกล้าไม้ขนาดใหญ่ 6,000,000 กล้า
- ส่งเสริมการมีส่วนร่วมในการบริหารจัดการทรัพยากรป่าไม้และ สัตว์ป่า (อส.อส.) 1,690 เครือข่าย เครือข่ายราษฎรพิทักษ์ป่า 30 หมู่บ้าน



ผลการเบิกจ่ายงบประมาณปี 2568 และเงินกู้ไว้เบิกเหลื่อมปีคงเหลือ ของปีงบประมาณ 2567

1. ภาพรวมผลการเบิกจ่ายงบประมาณ ประจำปีงบประมาณ พ.ศ. 2568 ณ วันที่ 30 เมษายน 2568

หน่วย : ล้านบาท

ประเภทรายจ่าย	วงเงินตาม พ.ร.บ.	วงเงินหลัง โอนเปลี่ยนแปลง	ผลการเบิกจ่าย		ผลการใช้จ่าย	
			จำนวน	ร้อยละ	จำนวน	ร้อยละ
รวมทั้งสิ้น	11,344.6697	11,344.6697	6,034.8375	53.20	7,036.2582	62.02
1.1 รายจ่ายประจำ	8,396.1954	8,396.1954	4,750.5139	56.58	4,772.3782	56.84
1.2 รายจ่ายลงทุน	2,948.4743	2,948.4743	1,284.3236	43.56	2,263.8800	76.78

2. การกักเงินไว้เบิกเหลื่อมปี ปีงบประมาณ 2567 ณ วันที่ 30 กันยายน 2567

ผลผลิต / โครงการ กิจกรรม	งบประมาณปี 2567				
	เงินกักไว้เหลื่อมปี	เบิกจ่าย	ร้อยละ	คงเหลือ	ร้อยละ
รวมทั้งสิ้น	403.4993	401.2222	99.44	2.2771	0.56
1. แผนงานพื้นฐานด้านการสร้างการเติบโตบนคุณภาพชีวิตที่เป็นมิตรต่อสิ่งแวดล้อม	71.5076	71.5076	100.00	-	-
2. แผนงานยุทธศาสตร์เพื่อสนับสนุนด้านการสร้างความสามารถในการแข่งขัน	84.3039	83.8616	99.48	0.4423	0.52
3. แผนงานยุทธศาสตร์สร้างการเติบโตอย่างยั่งยืน อนุรักษ์ พันธุ์ และป้องกันการทำลายทรัพยากรธรรมชาติ	224.2181	222.3988	99.19	1.8193	0.81
4. แผนงานยุทธศาสตร์จัดการผลกระทบจากการเปลี่ยนแปลงสภาวะภูมิอากาศ	1.1655	1.1655	100.00	-	-
5. แผนงานบูรณาการสร้างรายได้จากการท่องเที่ยว	22.3042	22.2887	99.93	0.0155	0.07

สรุปผลสัมฤทธิ์ของการดำเนินงานที่สำคัญในปีงบประมาณ พ.ศ. 2567 – 2568 พร้อมปัญหา อุปสรรค ในการดำเนินงาน และแนวทางการแก้ไข

สรุปผลการดำเนินงานตามเป้าหมายการให้บริการ ในปีงบประมาณ พ.ศ. 2567 – 2568

เป้าหมายการให้บริการ	หน่วยนับ	ปี 2567	ปี 2568
เป้าหมายที่ 1 พื้นที่ป่าอนุรักษ์ได้รับการบริหารจัดการอย่างยั่งยืน			
1. พื้นที่คุ้มครองที่มีความสำคัญระดับนานาชาติตามพันธกรณีระหว่างประเทศ ด้านสิ่งแวดล้อม ได้รับการบริหารจัดการให้เป็นไปตามพันธกรณีที่เกี่ยวข้อง	แหล่ง	24	24
2. พื้นที่ป่าที่ได้รับการคุ้มครอง	ล้านไร่	63.20	63.20
3. พื้นที่ป่าอนุรักษ์ได้รับการปลูกฟื้นฟู	ไร่	5,340	11,922
4. พัฒนาศักยภาพแหล่งท่องเที่ยวเชิงอนุรักษ์	แห่ง	4	15
5. แหล่งท่องเที่ยวในพื้นที่อนุรักษ์ได้รับการคุ้มครองดูแลเพื่อรองรับนักท่องเที่ยวอย่างเหมาะสม	แห่ง	392	392
6. ชนิดของสัตว์ป่าได้รับการสงวนและคุ้มครองให้เป็นฐานทรัพยากรชีวภาพที่มั่นคง	ชนิด	1,235	1,235
7. พื้นที่คุ้มครองที่มีความสำคัญระดับนานาชาติตามพันธกรณีระหว่างประเทศ ด้านสิ่งแวดล้อม คงคุณค่าความโดดเด่นของพื้นที่เป็นที่ยอมรับในระดับนานาชาติ	ร้อยละ	100	100
8. ดูแลแหล่งท่องเที่ยวให้ได้ตามเกณฑ์มาตรฐานคุณภาพท่องเที่ยวเชิงนิเวศน์ระดับดี	ร้อยละ	80	80
9. ต้นไม้ที่นำไปปลูกมีอัตราการรอดตาย	ร้อยละ	80	80
10. ประชาชนและผู้ประกอบการมีรายได้จากการให้บริการท่องเที่ยวเชิงอนุรักษ์เพิ่มขึ้น	ร้อยละ	10	10
เป้าหมายที่ 2 การมีส่วนร่วมในการขับเคลื่อนสู่สังคมที่พร้อมรับการเปลี่ยนแปลงสภาพภูมิอากาศ			
1. ชุมชนต้นแบบร่วมดำเนินกิจกรรมสนับสนุนการลดการปล่อยก๊าซคาร์บอนไดออกไซด์ จากชุมชนที่เกี่ยวข้องกับพื้นที่อนุรักษ์ และเพิ่มการดูดกลับโดยผ่านบทบาทของการอนุรักษ์และฟื้นฟูพื้นที่ป่าไม้	ชุมชน	9	9

ด้านที่ 1 การอนุรักษ์ คุ่มครอง และฟื้นฟูทรัพยากรป่าไม้และสัตว์ป่า

1.1 การแก้ไขปัญหาช้างป่า

การแก้ไขปัญหาช้างป่าและสัตว์ป่าที่สร้างผลกระทบต่อราษฎรนอกพื้นที่อนุรักษ์สัตว์ป่า ดำเนินการใน 16 กลุ่มป่า อย่างมีระบบภายใต้กรอบมาตรการ 6 ด้าน ประกอบด้วย

1. การจัดการพื้นที่ป่าอนุรักษ์ เพื่อเป็นแหล่งอาศัยของช้างป่า 8,035 ไร่

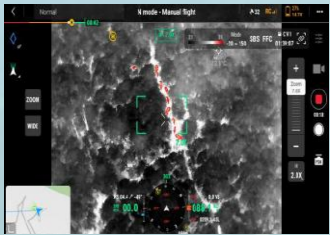
2. แนวป้องกันช้างป่า 25 กิโลเมตร

3. ชุดเฝ้ารวังและผลักดันช้างป่า 89 ชุด
เครือข่ายเฝ้ารวังช้างป่าฯ 227 เครือข่าย

4. การช่วยเหลือประชาชนผู้ได้รับ
ผลกระทบจากช้างป่า 25 ราย

5. การจัดการพื้นที่รองรับช้างป่าอย่างยั่งยืน
โดยก่อสร้างศูนย์ปรับพฤติกรรมช้าง 3 แห่ง

6. การควบคุมประชากรช้างป่า ด้วยวัคซีน
คุมกำเนิด อยู่ระหว่างศึกษาและทดลอง



1.2 การแก้ไขปัญหาลิง

การควบคุมประชากรลิง (ทำหมันลิง) ทั่วประเทศ ระหว่างปี พ.ศ. 2562 – 2567 จำนวน 27,910 ตัว และในปี พ.ศ. 2568 ได้ทำหมันลิง 3,000 ตัว รวมทั้งสิ้นจำนวน 30,610 ตัว รวมทั้งบูรณาการความร่วมมือกับองค์กรปกครองส่วนท้องถิ่น ดำเนินการบริหารจัดการเพื่อแก้ไขปัญหาลิง



ด้านที่ 1 การอนุรักษ์ คุ่มครอง และฟื้นฟูทรัพยากรป่าไม้และสัตว์ป่า

1.3 การคุ้มครองพื้นที่ป่าอนุรักษ์ และการปฏิรูประบบลาดตระเวน

- ป้องกัน อนุรักษ์ และดูแลรักษาทรัพยากรป่าไม้และสัตว์ป่า พื้นที่ป่าในความรับผิดชอบ 74.18 ล้านไร่ โดยมีผลการดำเนินคดีการกระทำความผิดกฎหมายว่าด้วยการป่าไม้ ประจำปีงบประมาณ พ.ศ. 2568 (ตั้งแต่ 1 ตุลาคม 2567 ถึง 30 เมษายน 2568) จำนวน 1,035 คดี
- การปฏิรูประบบลาดตระเวนพื้นที่ป่าอนุรักษ์ตามมาตรฐานระบบลาดตระเวนเชิงคุณภาพ โดยชุดลาดตระเวนทั้งหมด 1,319 ชุด และได้มีการลาดตระเวนเดือนตุลาคม 2567 ถึงเดือนมีนาคม 2568 ครอบคลุมพื้นที่ป่าอนุรักษ์ 70,604,020.1 ไร่ หรือ 112,966.4 ตารางกิโลเมตร



1.4 การอนุรักษ์และฟื้นฟูพื้นที่ป่าอนุรักษ์ให้มีสภาพป่าสมบูรณ์

- พื้นที่ป่าอนุรักษ์ได้รับการปลูกฟื้นฟูเพิ่มขึ้น จำนวน 11,922 ไร่
- บำรุงแปลงปลูกป่า จำนวน 726,129 ไร่
- ปลูกหญ้าแฝกเพื่ออนุรักษ์ดินและน้ำ จำนวน 31,362,000 กล้า
- การสร้างฝายต้นน้ำ จำนวน 3,917 แห่ง



ด้านที่ 1 การอนุรักษ์ คุ้มครอง และฟื้นฟูทรัพยากรป่าไม้และสัตว์ป่า

1.5 การป้องกันและควบคุมไฟป่าในพื้นที่ป่าอนุรักษ์

1) ระยะเตรียมการ

- (1) จัดตั้งศูนย์สั่งการและติดตามสถานการณ์ไฟป่าและหมอกควัน รวมทั้งสิ้น 397 แห่ง
- (2) สร้างความตระหนักรู้เกี่ยวกับสาเหตุ ผลกระทบ และการป้องกันเพื่อแก้ไขปัญหาไฟป่า และหมอกควัน แบบเคาะประตูบ้าน 256 หน่วยงาน 3,249 หมู่บ้าน 838 ตำบล 294 อำเภอ 57 จังหวัด 96,222 หลังคาเรือน
- (3) บันทึกข้อตกลงความร่วมมือ (MOU) กับชุมชนรอบป่าที่จะร่วมกันป้องกันแก้ไขปัญหาไฟป่า หมอกควัน และฝุ่นละอองขนาด $PM_{2.5}$ 112 หน่วยงาน 1,889 หมู่บ้าน 440 ตำบล 171 อำเภอ 40 จังหวัด
- (4) จัดการเชื้อเพลิงในพื้นที่ป่าอนุรักษ์ เช่น การจัดทำแนวกันไฟ 20,650 กิโลเมตร การชิงเผาตามหลักวิชาการ 636,452 ไร่
- (5) โครงการฝึกอบรมเพื่อเพิ่มประสิทธิภาพในการแก้ไขปัญหาไฟป่าและหมอกควัน 4 หลักสูตร
- (6) ร่วมประชุมคณะทำงานด้านเทคนิคเกี่ยวกับมลพิษหมอกควันข้ามแดนในอนุภูมิภาคลุ่มแม่น้ำโขง

2) ระยะเผชิญเหตุ

- (1) การ “ตรึงพื้นที่” โดยการตั้งจุดเฝ้าระวังในพื้นที่เสี่ยงต่อการเกิดไฟป่า 2,582 จุด
- (2) ลาดตระเวน และตรวจหาไฟ โดยพนักงานดับไฟป่าและชุดปฏิบัติการพิเศษดับไฟป่า ในพื้นที่ป่าอนุรักษ์ทั่วประเทศ ทั้งภาคพื้นดินและภาคอากาศยาน
- (3) บังคับใช้กฎหมายปิดพื้นที่เสี่ยงต่อการเกิดไฟป่า ห้ามประชาชนเข้าป่า 139 แห่ง และดำเนินการจับผู้กระทำความผิด 71 คดี ผู้ต้องหา 28 ราย พื้นที่เสียหาย 2,800 ไร่
- (4) สนับสนุนกำลังพลชุดปฏิบัติการพิเศษดับไฟป่าในการแก้ไขปัญหาไฟป่าและหมอกควันในพื้นที่ 17 จังหวัดภาคเหนือ และพื้นที่ที่เกิดสถานการณ์ไฟรุนแรง

3) ระยะบรรเทา

ดำเนินการถอดบทเรียน (After Action Review : AAR) เพื่อกำหนดแนวทางการปฏิบัติงานในปีถัดไป

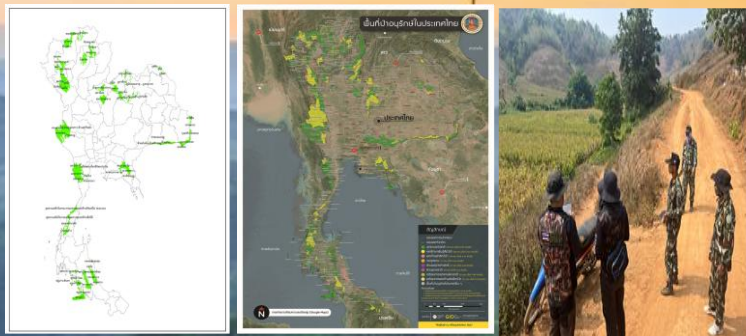
Hotspot ในพื้นที่ป่าอนุรักษ์ ลดลงจากปีงบประมาณ พ.ศ. 2567

ในช่วงเวลาเดียวกัน (1 ตุลาคม 2567 – 4 มิถุนายน 2568) 15,826 จุด คิดเป็น ร้อยละ 40.66

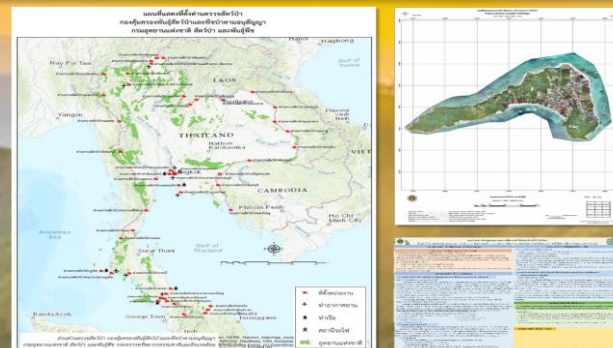


ด้านที่ 2 การวิจัย พัฒนา และให้บริการด้านวิชาการ

2.1 การจัดทำฐานข้อมูลพื้นที่ป่าอนุรักษ์



2.2 พัฒนาระบบภูมิสารสนเทศ



2.3 ศูนย์ข้อมูลและเตือนภัยพิบัติในพื้นที่ป่าอนุรักษ์



2.4 บริหารจัดการองค์ความรู้ด้านการอนุรักษ์ ป่าไม้ และการใช้ประโยชน์ ดำเนินงาน 5 ประเด็น

บริหารจัดการความ
หลากหลายทางชีวภาพ

งานพฤกษศาสตร์ป่าไม้

พรรณพฤกษชาติ
ประเทศไทย

วิจัยด้านป่าไม้และสัตว์ป่า

บริหารจัดการด้านป่าไม้
และสัตว์ป่า



ด้านที่ 3 การบริหารจัดการทรัพยากรป่าไม้และสัตว์ป่า โดยกระบวนการมีส่วนร่วมบนพื้นฐานเทคโนโลยีที่เหมาะสม

3.1 การลดการปล่อยก๊าซเรือนกระจกในภาคป่าไม้ โดยสร้างแรงจูงใจและกระบวนการมีส่วนร่วม

- (1) จัดทำข้อมูลชุมชนต้นแบบการใช้ประโยชน์พื้นที่ป่า และพัฒนาองค์ความรู้ ด้านการกักเก็บคาร์บอนของพื้นที่ป่า และความรู้ด้านการเปลี่ยนแปลงสภาพภูมิอากาศภาคป่าไม้ จำนวน 9 ชุมชน
- (2) ผู้ผ่านกระบวนการสร้างการรับรู้เรื่องบทบาทป่าไม้ต่อการเปลี่ยนแปลงสภาพภูมิอากาศ จำนวน 2,696 คน
- (3) ปริมาณการดูดซับก๊าซคาร์บอนไดออกไซด์ (CO₂) ในพื้นที่ป่าอนุรักษ์ 2,682,660,000 tCO₂eq



3.2 การจัดการพื้นที่อนุรักษ์อย่างมีส่วนร่วม

- (1) ส่งเสริมและสนับสนุนเงินอุดหนุนในการมีส่วนร่วมของเครือข่ายอาสาสมัครพิทักษ์อุทยานแห่งชาติ สัตว์ป่า และพันธุ์พืช (อส.อส.) จำนวน 1,690 หมู่บ้าน มีสมาชิกทั้งสิ้น จำนวน 107,751 คน
- (2) เครือข่ายราษฎรพิทักษ์ป่า จำนวน 30 หมู่บ้าน



3.3 การแก้ไขปัญหาที่ดินในพื้นที่อนุรักษ์

สำรวจการครอบครองที่ดินของราษฎรในเขตป่าอนุรักษ์ครบทุกพื้นที่แล้ว จำนวน 224 ป่าอนุรักษ์ 4,042 หมู่บ้าน เนื้อที่ 4,257,381.59 ไร่ รังวัดและจัดทำเครื่องหมายแนวเขตบริหารเพื่อการอนุรักษ์แล้ว จำนวน 46,468.33 กิโลเมตร เนื้อที่ 2,803,772.34 ไร่ จัดทำแผนที่ท้ายร่างพระราชกฤษฎีกากำหนดโครงการอนุรักษ์และดูแลรักษาทรัพยากรธรรมชาติ 224 ป่าอนุรักษ์ และได้ส่งให้กรมการปกครองตรวจสอบรับรองแนวเขตการปกครองให้เป็นไปตามมติคณะรัฐมนตรี เมื่อวันที่ 22 มีนาคม 2565 โดยตรวจสอบแล้ว 224 ป่าอนุรักษ์ แบ่งออกเป็นตรวจสอบรับรอง 105 ป่าอนุรักษ์ ต้องแก้ไข 119 ป่าอนุรักษ์ รวมทั้งการจัดทำแผนผังแปลงที่ดินราษฎรในเขตป่าอนุรักษ์ มาตราส่วน 1:4,000 จำนวน 56 ป่าอนุรักษ์ และได้ตรวจสอบคุณสมบัติและบริหารจัดการพื้นที่อยู่อาศัยหรือทำกินในเขตป่าอนุรักษ์เป็นพื้นที่นารอง จำนวน 6 ป่าอนุรักษ์ ที่ได้มีการประกาศโครงการฯ ตามพระราชกฤษฎีกาฯ

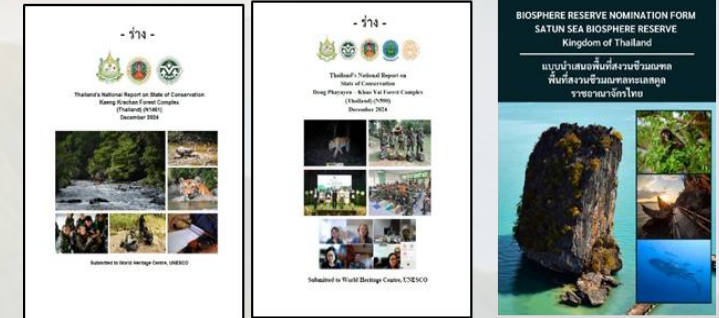


ด้านที่ 4 การส่งเสริมการใช้ประโยชน์จากทรัพยากรธรรมชาติอย่างสมดุลและยั่งยืน

4.1 โครงการจัดการพื้นที่คุ้มครองที่มีความสำคัญระดับนานาชาติตามพันธกรณีระหว่างประเทศด้านสิ่งแวดล้อม

ดำเนินงานตามข้อมติคณะกรรมการมรดกโลก ได้แก่

- (1) รายงานสถานภาพการอนุรักษ์แหล่งมรดกโลกทางธรรมชาติ (SOC) กลุ่มป่าดงพญาเย็น – เขาใหญ่ และกลุ่มป่าแก่งกระจาน
- (2) ดำเนินการโครงการประเมินสิ่งแวดล้อมระดับยุทธศาสตร์ (SEA) แหล่งมรดกโลกกลุ่มป่าดงพญาเย็น – เขาใหญ่ ซึ่งขณะนี้ได้ผู้ชนะการเสนอราคาแล้ว แต่อยู่ในระหว่างการอุทธรณ์ตามกระบวนการจัดซื้อจัดจ้าง
- (3) สร้างการรับรู้หรือทำความเข้าใจกับผู้มีส่วนได้ส่วนเสียเกี่ยวกับการนำเสนอแหล่งอนุรักษ์ทะเลอันดามัน เป็นมรดกโลก ซึ่งขณะนี้แหล่งอนุรักษ์ทะเลอันดามันได้รับการบรรจุใน Tentative list ของศูนย์มรดกโลกแล้ว



4.2 พัฒนาสิ่งอำนวยความสะดวกในอุทยานแห่งชาติ ให้ได้มาตรฐานอารยสถาปัตย์ (Universal Design)

โดยอยู่ระหว่างดำเนินการพัฒนาแหล่งท่องเที่ยว สร้างสิ่งอำนวยความสะดวก เพื่อบริการนักท่องเที่ยวในพื้นที่ป่าอนุรักษ์ จำนวน 42 แห่ง



4.3 การดำเนินงานอุทยานแห่งชาติให้เป็นมาตรฐานและการประชาสัมพันธ์เชิงรุกเพื่อการสร้างภาพลักษณ์ที่ดีผ่านสื่อออนไลน์



การดำเนินการตามข้อสังเกตของคณะกรรมการการวิสามัญ

ข้อสังเกตของคณะกรรมการฯ

1. ควรทบทวนการบริหารจัดการงบประมาณในเชิงนโยบายเพื่อจัดสัดส่วนงบประมาณให้เหมาะสมต่อการขับเคลื่อนแผนงานสำคัญเพื่อแก้ไขข้อจำกัดด้านงบประมาณและด้านบุคลากร วางแผนการทำงานและแก้ไขปัญหาในเชิงรุกในการแก้ไขปัญหาจากการเปลี่ยนแปลงสภาพภูมิอากาศที่ยังติดขัดด้วยข้อกฎหมาย ตลอดจนการใช้กลไกการทำงานร่วมกับเครือข่ายในระดับพื้นที่ให้เข้ามามีส่วนหนุนเสริมการทำงานของกระทรวง

2. ควรศึกษาวิจัยเพื่อวิเคราะห์และถอดบทเรียนเกี่ยวกับภัยพิบัติดินถล่ม ปัญหาหมอกควันและไฟป่า เกิดขึ้นในทุกปีเกิดจากสาเหตุใด โดยให้ชุมชนท้องถิ่นมีส่วนร่วมในการศึกษาวิจัย เพื่อวางแผนทางในการแก้ไขปัญหาให้เป็นไปอย่างมีประสิทธิภาพ

3. ควรหาแนวทางการสงวนและเพาะพันธุ์สัตว์ป่าหายาก โดยไม่ใช้วิธีการจับสัตว์ป่า เพื่อให้มีความสมดุลในระบบนิเวศ รวมถึงการส่งเสริมหรือยกเลิกปรับปรุงแก้ไขกฎหมาย กฎ ระเบียบบางประการที่เป็นอุปสรรคต่อการดำเนินงานรวมทั้งกรณีแนวทางให้ภาคเอกชนสามารถเพาะพันธุ์สัตว์ป่าบางประเภทเพื่อจำหน่ายในเชิงพาณิชย์

ผลการดำเนินงานตามข้อสังเกตของคณะกรรมการฯ

ในปีงบประมาณ พ.ศ. 2569 กรมอุทยานแห่งชาติ สัตว์ป่า และพันธุ์พืช ได้จ้างราษฎรประจำจุดเฝ้าระวังไฟป่ารอบพื้นที่อนุรักษ์จำนวน 3 คนต่อ 1 จุด เพื่อส่งเสริมการมีส่วนร่วมของชุมชนในการป้องกันและแก้ไขปัญหาไฟป่าในพื้นที่อนุรักษ์ จำนวน 3,895 จุด เพื่อเฝ้าระวัง ลงทะเบียนประชาชน เข้า - ออก พื้นที่ป่า สามารถแจ้งเหตุ เมื่อพบเห็นการกระทำผิดหรือลักลอบจุดไฟเผาป่า ทำให้เข้าระบบสถานการณ์ได้อย่างรวดเร็ว และมอบเงินอุดหนุนเครือข่ายอาสาสมัครพิทักษ์อุทยานแห่งชาติ สัตว์ป่า และพันธุ์พืช (อส.อส.) เครือข่ายละ 50,000 บาท เพื่อสนับสนุนการดำเนินงานแก้ไขปัญหาไฟป่าในพื้นที่ป่าอนุรักษ์รอบชุมชน

จากการรายงานผลการเข้าดับไฟของเจ้าหน้าที่ภาคสนาม สามารถจำแนกสาเหตุของการเกิดไฟป่าในพื้นที่ป่าอนุรักษ์ได้ โดย 62.19% เกิดจากการหาของป่า รองลงมา 5.83% เกิดจากการล่าสัตว์ 1.66% เกิดจากการเผาไร่ กรมอุทยานฯ ได้มีแนวทางสำหรับการรับมือกับสถานการณ์ไฟป่าและหมอกควัน ในพื้นที่ป่าอนุรักษ์ เช่น

1. การจัดชุดปฏิบัติการ ชุดลาดตระเวน ชุดดับไฟป่าและจัดตั้งจุดตรวจ/จุดสกัด/จุดเฝ้าระวัง
2. การสร้างเสริมความร่วมมือและฝึกอบรมพัฒนาความรู้ ความสามารถแก่เจ้าหน้าที่ชุมชน/เครือข่าย
3. จัดตั้งศูนย์สั่งการและติดตามสถานการณ์ไฟป่าและหมอกควันทุกระดับชั้น
4. มีการบริหารจัดการเชื้อเพลิงแบบมีการควบคุม มีการใช้เทคโนโลยีในการติดตามสถานการณ์ไฟป่า
5. บังคับใช้กฎหมายอย่างเคร่งครัด จำกัดการเข้าพื้นที่ป่าอนุรักษ์ และปิดพื้นที่ป่าอนุรักษ์ในห้วงเวลาที่เหมาะสม

1. กรมอุทยานแห่งชาติ สัตว์ป่า และพันธุ์พืช ได้ดำเนินการสงวนและเพาะพันธุ์สัตว์ป่าหายาก เพื่อฟื้นฟูชนิดพันธุ์สัตว์และพันธุ์กรรม สัตว์ป่าเพื่อลดความเสี่ยงต่อการสูญพันธุ์ 28 ชนิด ซึ่งสัตว์ป่าชนิดที่เป็นเป้าหมายในการเพาะขยายพันธุ์นั้น เป็นสัตว์ป่าที่มีศักยภาพ และมีความพร้อมในการเพาะขยายพันธุ์ในสภาพกรงเลี้ยง ไม่ได้มีการจับสัตว์ป่าในธรรมชาติมาเพาะขยายพันธุ์
2. กรมอุทยานแห่งชาติ สัตว์ป่า และพันธุ์พืช ได้มีการอนุญาตให้ประชาชนทั่วไป และนิติบุคคลดำเนินกิจการเพาะพันธุ์สัตว์ป่า คัดกรองพื้นที่เพาะพันธุ์ได้ตามมาตรา 8 จำนวน 55 ชนิด และสัตว์ป่าควบคุมตามมาตรา 9 จำนวน 67 ชนิด



กรมอุทยานแห่งชาติ สัตว์ป่า และพันธุ์พืช

ขอขอบคุณ